

---

# El vestido de los romanos

El vestido nacional de los ciudadanos romanos es la TOGA, bien conocida por las esculturas que nos han llegado.



ROMAN CLAD IN THE TOGA.

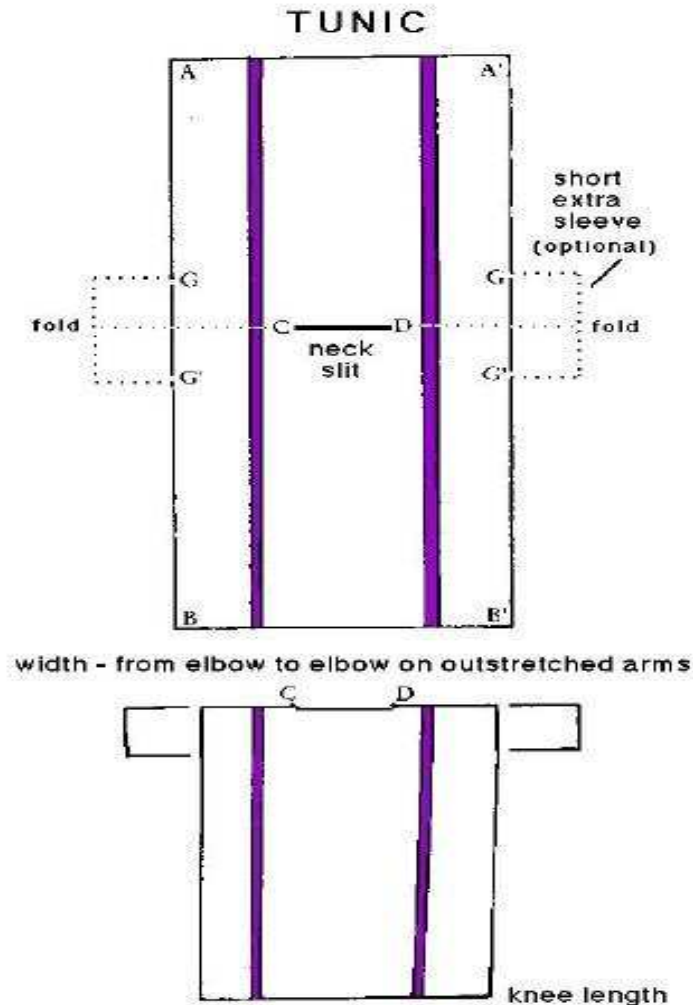
Pero debajo de la toga llevaban una túnica.



# El vestido de los romanos

Esa **túnica** era de lana y sus mangas llegaban hasta los codos y su borde inferior hasta las rodillas, pero por detrás era unos cuatro dedos más larga. Para ceñirla al talle se usaba un cinturón de piel o un ceñidor de cáñamo.

Los soldados vestían una túnica más corta que llegaba hasta por encima de las rodillas también del mismo color.



---

# El vestido de los romanos

Los senadores llevaban en la túnica el ***latus clavus***, dos franjas de púrpura, un raro y muy caro tinte extraído de un molusco, de unos cuatro dedos de anchura, que bajaban desde los hombros hasta la parte inferior de la túnica.

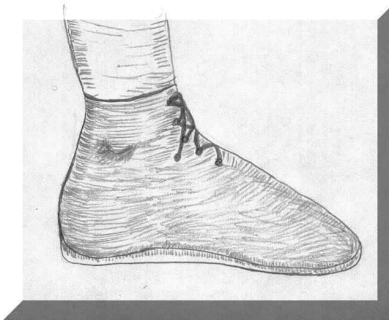
Los *equites* o caballeros, llevaban el ***angustus clavus***, dos franjas de púrpura de unos dos dedos de anchura.



---

# El vestido de los romanos

Los ciudadanos se calzaban con unos zapatos de piel llamados **perones**, que solían ser de color cuero y se anudaban con cordones o hebillas.



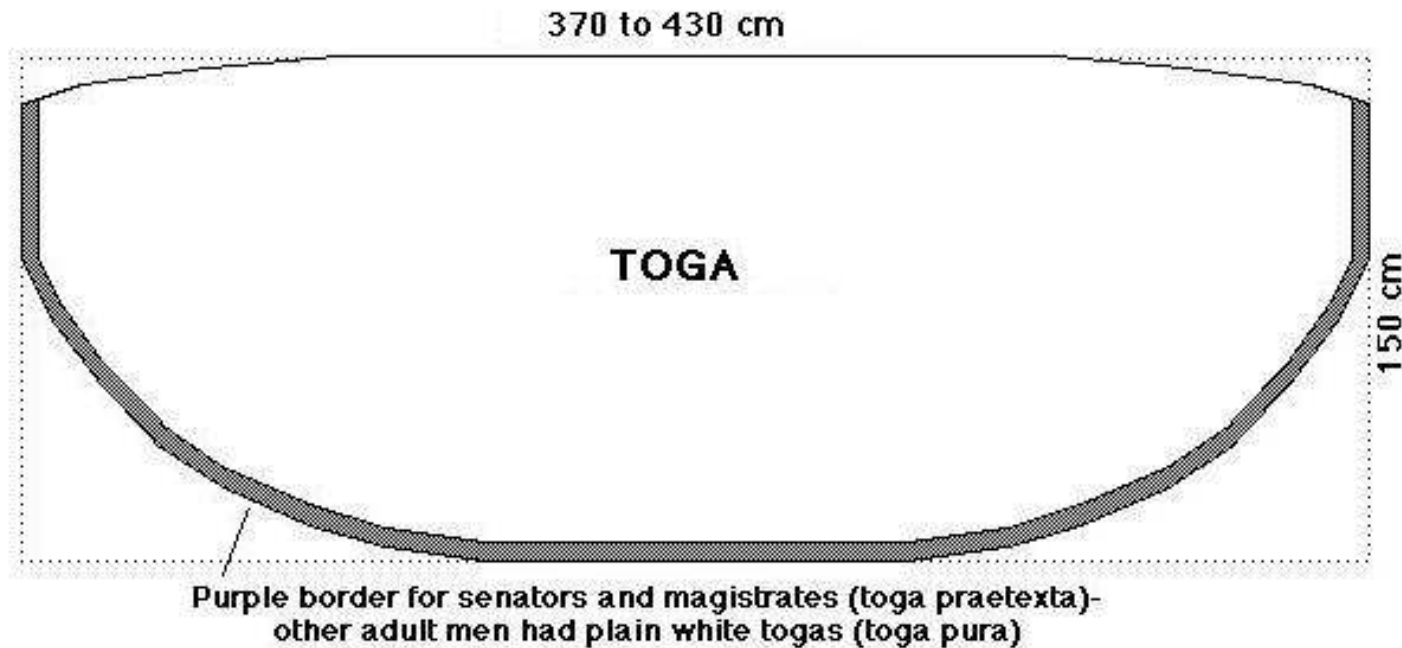
Los legionarios usaban las famosas **caligae** o sandalias de cuero con suela claveteada por clavos de hierro.

Los senadores calzaban unos zapatos especiales llamados **calcei** de color rojo o negro con una hebillas de plata en forma de media luna que les distinguía.



# El vestido de los romanos

**La toga.** Era una enorme prenda de lana en forma aproximadamente de media luna, que se enrollaba alrededor del cuerpo y se mantenía sujeta sin broches ni alfileres, por lo que debía ser pesada.



---

# El vestido de los romanos

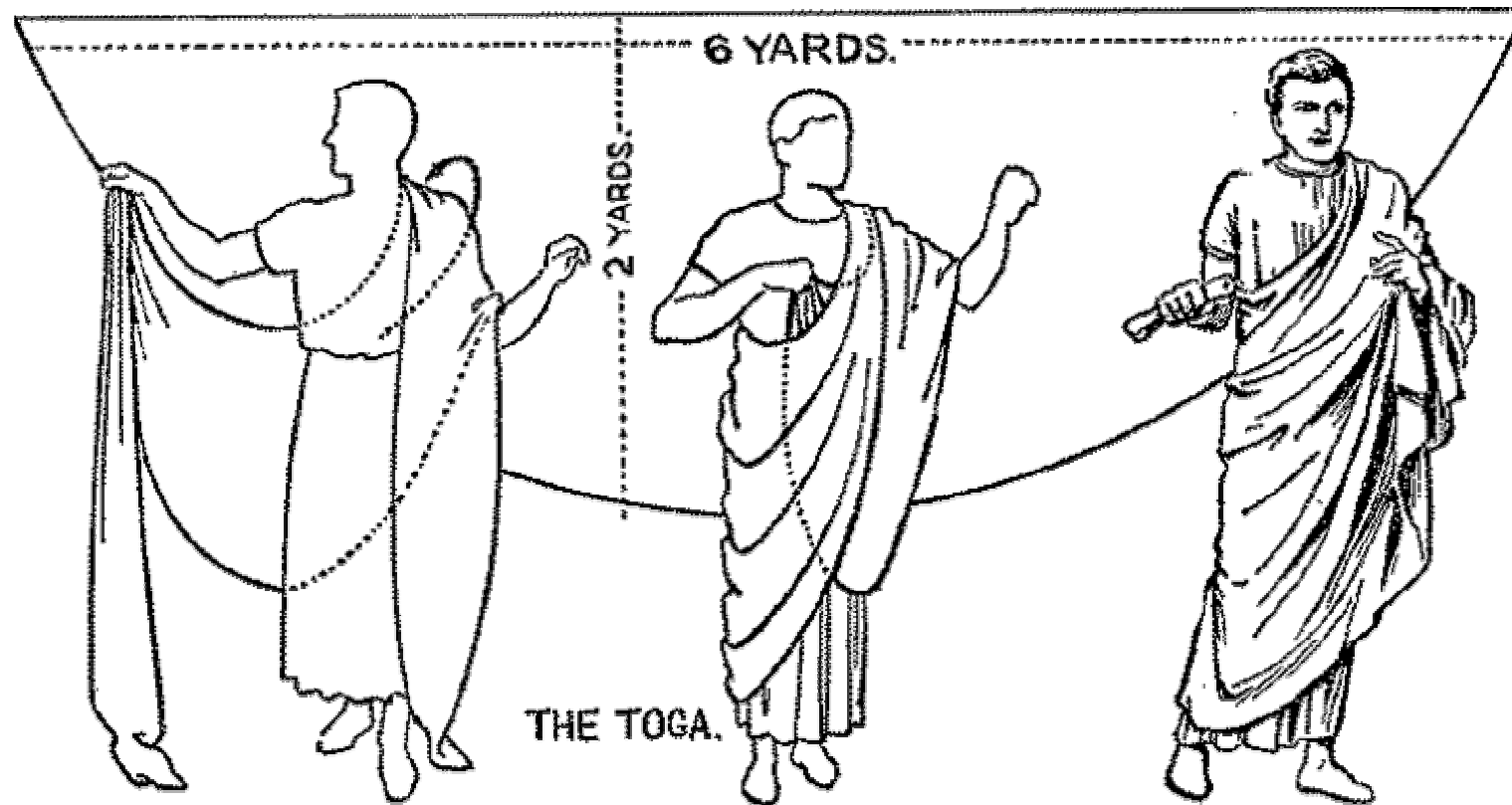
Ponerse la toga debía de ser todo un arte, ya que según los escritos antiguos era prácticamente imposible hacerlo sin ayuda.





# El vestido de los romanos

La toga era el símbolo de la ciudadanía, y sólo los ciudadanos estaban autorizados a usarla, aunque la gente corriente sólo la utilizaba en ocasiones especiales. Los senadores, los caballeros y los magistrados la usaban siempre en público.



# El vestido de los romanos



1. Ciudadano romano común, con túnica, toga y **perones**. La túnica y la toga solían ser del color natural de la lana virgen. Esta toga normal es la **toga alba** o **toga virilis**.

2. Caballero, reconocible por las dos franjas de púrpura estrechas o **angustus clavus**.

3. Senador, reconocible por los **calcei** rojos y las franjas de púrpura de cuatro dedos de anchura de su túnica (**latus clavus**). Los zapatos de los senadores también podían ser negros.



# El vestido de los romanos



4. Magistrado en ejercicio. La anchura de las franjas de púrpura de su túnica dependían de si era senador o caballero, pero todos los altos magistrados en ejercicio llevaban la **toga praetexta**, una toga con una franja ancha de púrpura bordeándola.

5. La **toga picta** o **toga triumphalis** era toda de púrpura y estaba bordada en oro. Fue la toga usada por los reyes de Roma durante la Monarquía. Durante la República sólo podía llevarla el vencedor mientras celebraba su triunfo. Generalmente la túnica también era de púrpura.

# El vestido de los romanos

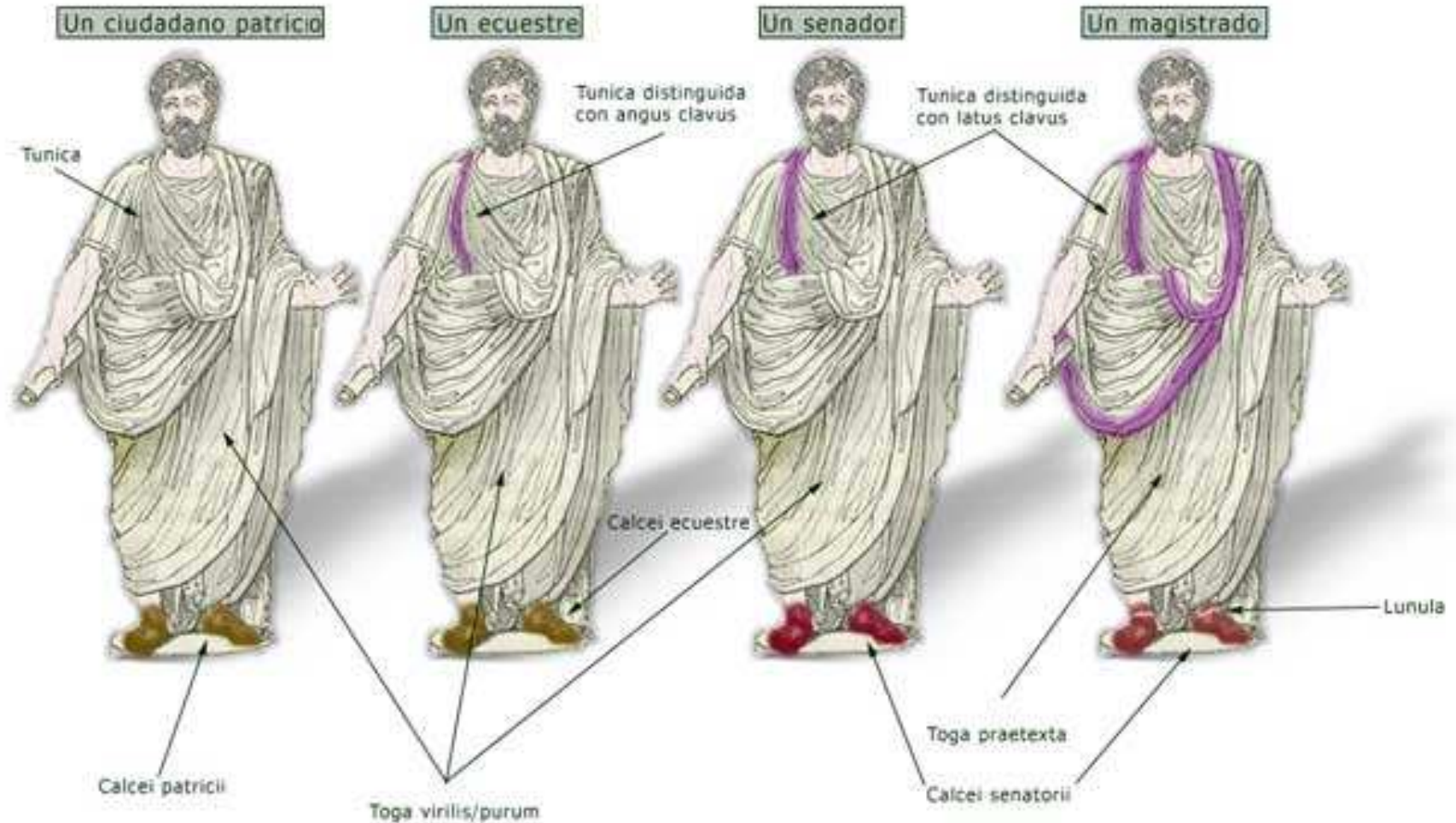


6. La **toga trabea** del **Pontifex Maximus** con franjas escarlatas, color rojo muy vivo y púrpuras.

7. La **toga pulla** era la toga de luto. De color negro. Si el enlutado era un senador se ponía una túnica con las franjas de púrpura estrechas de los caballeros.

8. Durante las elecciones, los candidatos se ponían la **toga candida**, una toga normal pero blanqueada con polvo de yeso para que fuera completamente blanca.

# El vestido de los romanos



---

# El vestido de los romanos



Senador con toga



# El vestido de los romanos



A. Túnica recogida para los trabajadores.

B. Una túnica y un *pallium* (manto).

C. Una túnica y una toga viril.

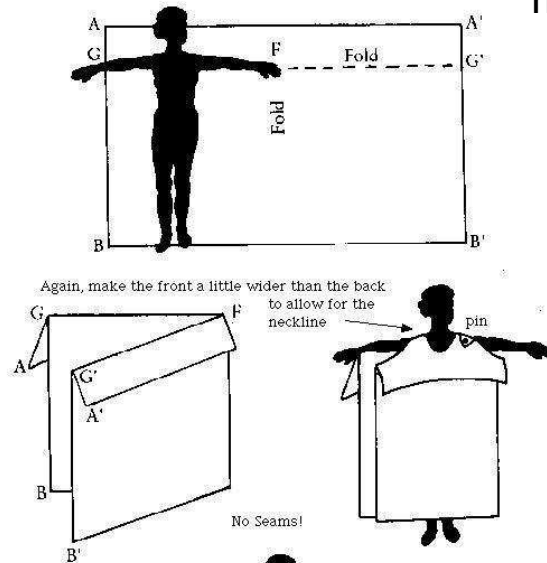
D. Una *paenula* (abrigo con capucha).

E. Sandalia reforzada para soldados y trabajadores.

F. Bota reforzada.

# El vestido de las romanas

Sobre la ropa interior, visten una túnica interior sin mangas.



## PEPLOS

Alternative to Tunic

**STOLA** (rectangular wrap overdress, worn over tunica) would be made and worn similar to peplos, but without the fold-down.



fold can be made longer, to hip, with belt tied over or underneath it.  
belt can also be worn higher, under the breast.

Pattern for peplos with overfold to waist, made from a queen-size sheet, belted at the waist under the overfold panels with kolpos (pouch of material bunched over belt) showing.



A continuación se visten la **stola**, túnica larga de caída floja, ceñida con un **strophium** de cuero.



---

# El vestido de las romanas

Sobre la **stola**, vestían una **palla**, tela de lana rectangular que pasa sobre el hombro izquierdo y bajo el derecho, quedando nuevamente recogida sobre el izquierdo.



# El vestido de las romanas



Túnica doblemente  
ceñida.



La **palla**, podía usarse también  
para cubrir la cabeza.

# El vestido de las romanas



Matrona romana.

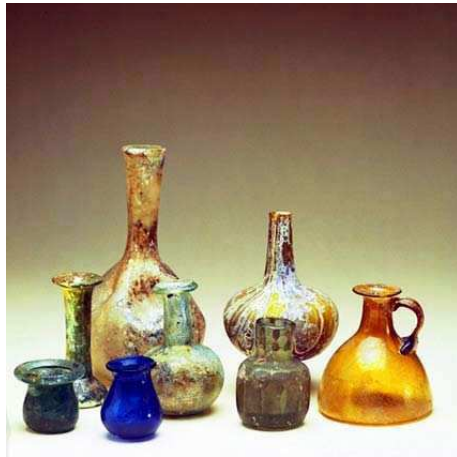
Las mujeres no vestían toga; si lo hacían, era por haber sido encontradas adúlteras o por ser prostitutas.



# El vestido de las romanas

La apariencia de la mujer era muy importante, por lo que cremas, perfumes y ungüentos eran de frecuente utilización.

Se vendían en frascos de cristal, alabastro o cerámica.



# El vestido de las romanas

También daban importancia al peinado, especialmente a partir del siglo I a.C.

Algunos eran muy trabajados y complicados de hacer.



---

Finis

---

*Plaudite.*